



# Förstärkt månadsrapport per april 2025

Natur- och stadsmiljönämnden



# Innehållsförteckning

<b>Sammanfattning .....</b>	<b>3</b>
<b>Ekonomi.....</b>	<b>3</b>
Resultaträkning.....	3
Drift per verksamhet .....	4
Särskilda satsningar .....	6
Extern finansiering.....	7
Investeringar.....	7
<b>Väsentliga personalförhållanden.....</b>	<b>8</b>

# Sammanfattning

Natur- och stadsmiljönämnden har för årets fyra första månader en positiv avvikelse mot budget om 12,5 mnkr. Exklusive kapitaltjänstkostnader och vinterväghållning är den positiva avvikelsen 2,6 mnkr. Intäkterna ligger 0,4 mnkr lägre än budget, medan kostnaderna ligger 13,0 mnkr lägre än budget främst till följd av lägre kostnader än budgeterat för vinterväghållningen i och med mildt väder.

Nämndens ekonomiska helårsprognos för 2025 är ett överskott på 6,3 mnkr, med anledning av lägre kostnader för vinterväghållning än budgeterat.

För att komma ikapp med underhållsskulden för bland annat beläggningar på kommunens vägnät, har nämnden gjort stora investeringar de senaste åren. I takt med att investeringarna avskrivs kommer avskrivningskostnader för kommande investeringar i större utsträckning kunna inrymmas i den befintliga budgeten för kapitaltjänstkostnader. Det innebär att behovet av ytterligare kompensation för ökade kapitalkostnader kommer att plana ut eller minska inom de kommande fem till tio åren.

Antalet anställda inom nämndens verksamhetsområde har minskat något. Personalomsättningen har ökat delvis på grund av en verksamhetsövergång till Huddinge Samhällsfastigheter AB. Den totala sjukfrånvaron har minskat något medan kortidssjukfrånvaron har ökat marginellt.

## Ekonomi

### Resultaträkning

#### Resultaträkning, tkr

Resultaträkning	Budget helår	Prognos helår	Avvikelse helår	Budget jan-april	Utfall jan-april	Avvikelse jan-april	Utfall jan-april föregående år
Taxor och avgifter	6 000	6 000	0	1 400	1 553	153	3 195
Försäljning av verksamhet	605	605	0	202	50	-152	4
Bidrag	20 515	19 815	-700	9 608	9 212	-396	202
Övriga intäkter	11 500	11 500	0	3 272	3 236	-36	4 032
<b>Intäkter total</b>	<b>38 620</b>	<b>37 920</b>	<b>-700</b>	<b>14 482</b>	<b>14 051</b>	<b>-431</b>	<b>7 434</b>
Personal	-40 374	-40 374	0	-12 229	-11 970	259	-12 252
Lokaler	-11 858	-11 858	0	-3 773	-4 095	-322	-4 448
Bidrag kostnader	-50	-50	0	-17	-90	-73	-125
Köp av verksamhet	-125 791	-118 791	7 000	-51 335	-39 188	12 147	-47 708
Konsulter och inhyrd personal	-3 100	-3 100	0	-800	-609	191	-1 307
Varor och tjänster	-39 080	-39 080	0	-15 143	-14 342	801	-6 797
Övriga kostnader			0	0	-1	-1	-2
Kapitalkostnad	-80 672	-80 672	0	-25 884	-25 935	-51	-27 187
<b>Kostnader total</b>	<b>-300 925</b>	<b>-293 925</b>	<b>0</b>	<b>-109 181</b>	<b>-96 230</b>	<b>12 951</b>	<b>-99 826</b>
<b>Periodens resultat</b>	<b>-262 305</b>	<b>-256 005</b>	<b>6 300</b>	<b>-94 698</b>	<b>-82 179</b>	<b>12 519</b>	<b>-92 392</b>
<i>Varav kapitalkostnader</i>	<i>-80 672</i>	<i>-80 672</i>	<i>0</i>	<i>-25 884</i>	<i>-25 935</i>	<i>-51</i>	<i>-27 187</i>
<i>Varav väg vinter</i>	<i>-59 500</i>	<i>-52 500</i>	<i>7 000</i>	<i>-35 428</i>	<i>-25 425</i>	<i>10 003</i>	<i>-34 434</i>
<b>Resultat exkl. kapitalkostnader och väg vinter</b>	<b>-122 133</b>	<b>-122 833</b>	<b>-700</b>	<b>-33 386</b>	<b>-30 819</b>	<b>2 567</b>	<b>-30 771</b>

Nämndens resultat efter fyra månader är en positiv avvikelse mot budget på 12,5 mnkr. Resultatet exklusive kapitaltjänstkostnader och vinterväghållning är 2,6 mnkr plus.

Intäkterna ligger 0,4 mnkr lägre än budget. Den stora skillnaden mellan utfallen inom posten *taxor och avgifter* för perioden januari–april 2024 och samma period 2025 beror på att verksamheten parkeringsövervakning och fordonsflytt inte längre ingår i nämndens ansvarsområde. Verksamheten gick vid årsskiftet över till

kommunstyrelsen.

Kostnaderna ligger 13,0 mnkr lägre än budget. Detta beror främst på lägre kostnader än budget för vinterväghållningen.

Personalkostnaderna ligger 0,2 mnkr lägre än budget.

Utfallet för köp av verksamhet är 12,1 mnkr lägre än budget, vilket till största delen beror på att vinterkostnaderna för perioden slutade 10,0 mnkr under budget. Nämnden har också haft lägre kostnader än vad som budgeterats för parkverksamheten.

Kapitalkostnaderna ligger i linje med budget.

För att komma ikapp med underhållsskulden för bland annat beläggningar på kommunens vägnät, har nämnden gjort stora investeringar de senaste åren. Stora investeringsvolymerna, i kombination med kortare avskrivningstider, har gjort att kapitalkostnaderna ökat rejält, vilket nämnden har fått kompensation för i form av ökad budgettram. I takt med att investeringarna avskrivs kommer avskrivningskostnader för kommande investeringar i större utsträckning kunna inrymmas i den befintliga budgeten för kapitaltjänstkostnader. Det innebär att behovet av ytterligare kompensation för ökade kapitalkostnader kommer att plana ut eller minska inom de kommande fem till tio åren.

Nämndens prognos för året är ett överskott på 6,3 mnkr.

## Drift per verksamhet

### Driftsredovisning per verksamhet, tkr

Verksamhet	Budget helår	Prognos helår	Avvikelse helår	Budget jan-april	Utfall jan-april	Avvikelse jan-april	Utfall jan-april föregående år
Politisk verksamhet	-1 150	-1 150	0	-383	-370	13	-356
Fysisk & teknisk planering & bostadsförbättring	-700	-700		0	0	0	0
Väg- & järnvägsnät, parkering	-180 417	-173 417	7 000	-72 538	-62 396	10 143	-70 547
<i>Varav väg vinter</i>	<i>-59 500</i>	<i>-52 500</i>	<i>7 000</i>	<i>-35 428</i>	<i>-25 427</i>	<i>10 001</i>	<i>-34 434</i>
Parker	-59 910	-59 910	0	-17 587	-15 029	2 559	-15 139
Miljö, hälsa & hållbar utveckling	-12 613	-12 613	0	-4 075	-3 902	173	-3 235
Konsument- & energirådgivning	-437	-1 137	-700	-114	-456	-342	-1 033
Kommersiell verksamhet	-7 078	-7 078	0	0	-27	-27	-2 082
<b>Resultat</b>	<b>-262 305</b>	<b>-256 005</b>	<b>6 300</b>	<b>-94 698</b>	<b>-82 179</b>	<b>12 519</b>	<b>-92 392</b>
<i>Varav kapitalkostnader</i>	<i>-80 672</i>	<i>-80 672</i>	<i>0</i>	<i>-25 884</i>	<i>-25 935</i>	<i>-51</i>	<i>-27 187</i>
<i>Varav väg vinter</i>	<i>-59 500</i>	<i>-52 500</i>	<i>7 000</i>	<i>-35 428</i>	<i>-25 425</i>	<i>10 003</i>	<i>-34 434</i>
<b>Årets resultat</b>	<b>-122 133</b>	<b>-122 833</b>	<b>-700</b>	<b>-33 386</b>	<b>-30 819</b>	<b>2 567</b>	<b>-30 771</b>

## Analys per verksamhet

### Politisk verksamhet

Verksamhet, tkr	Jan–april 2023	Jan–april 2024	Jan–april 2025
Nettokostnad, tkr	-403	-356	-370
Procentuell förändring (%)		-12 %	4 %

Nettokostnadsökningen från 2024 är marginell och utfallet för perioden ligger i nivå med budget.

### Fysisk & teknisk planering och bostadsförbättring<sup>1</sup>

I augusti 2024 flyttade delar av socialförvaltningens verksamhet in på Novum. Sedan dess delas lokalkostnaderna mellan berörda nämnder. Nämndens ram ska minskas med 0,7 mnkr, motsvarande

<sup>1</sup> Ingen tabell redovisas eftersom nettokostnadsanalys inte är relevant.

socialförvaltningens del av lokalkostnaderna och nämnden föreslår därför kommunstyrelsen att göra denna justering. För att tydligt särskilja dessa budgetmedel används tillfälligt verksamhetskoderna *fysisk & teknisk planering och bostadsförbättring*.

## Väg- och järnvägsnät

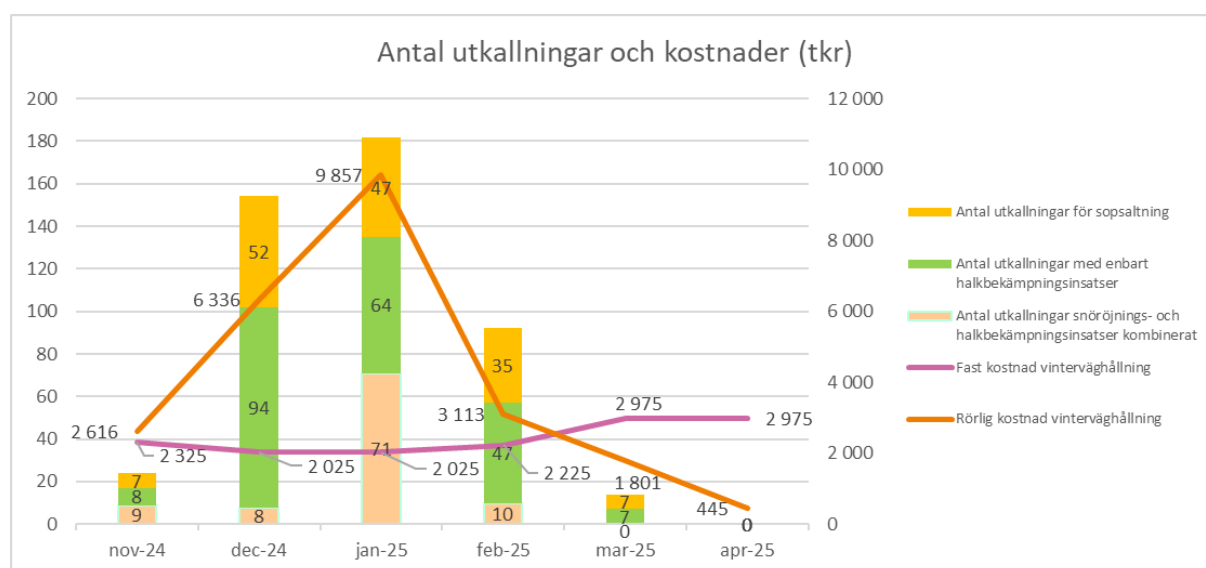
Verksamhet, tkr	Jan–april 2023	Jan–april 2024	Jan–april 2025
Nettokostnad, tkr	-47 236	-70 547	-62 396
Varav vinter, tkr	-20 418	-34 434	-25 427
Procentuell förändring (%)		49 %	-12 %

Denna verksamhet omfattar större delen av stadsmiljöavdelningens verksamhetsområde. Verksamhetens resultat för perioden är en positiv avvikelse med 10,1 mnkr, vilket främst beror på lägre kostnader för vinterväghållning än vad som har budgeterats. Nämnden har fått en ramhöjning på 5,1 mnkr för vinterväghållning med anledning av de nya avtal som tecknats med leverantörerna och som började att gälla vintersäsongen 2024/2025.

Områdena dagvatten och konstbyggnader har en något negativ avvikelse för perioden, medan vägar och belysning har en positiv avvikelse. Trafikanordningar och schakt ligger i linje med budget.

Nettokostnaderna för perioden för vinterväghållningen är 10,0 mnkr lägre än budget, vilket förklaras av mildare väder och därmed färre utkallningar. Kostnaden hittills i år är 9 mnkr lägre än motsvarande period 2024. Med anledning av överskottet inom vinterväghållningsverksamheten prognostiserar nämnden 7,0 mnkr i överskott på helåret för verksamheten väg- och järnvägsnät.

I de kostnader som redovisas i diagrammet ingår fasta och rörliga kostnader, inklusive kostnader för utkallningar, nämndens egna personalkostnader kopplade till vinterväghållning samt kostnader för till exempel påfyllning av sandlådor, extra punktinsatser utöver ordinarie utkallningar samt utlastning av snö.



## Parker

Verksamhet, tkr	Jan–april 2023	Jan–april 2024	Jan–april 2025
Nettokostnad, tkr	-10 144	-15 139	-15 029
Procentuell förändring (%)		49 %	-1 %

Verksamheten parker, som består av parker, lekplatser, torg, badplatser och delar av kommunens naturreservat, har för perioden en positiv avvikelse mot budget med 2,6 mnkr. Avvikelsen beror till stor del på 0,4 mnkr i extra intäkter för flisförsäljning och 0,5 mnkr för försäljning av fordon. Resten av överskottet förklaras av att en del insatser inte kommit igång ännu.

Nämnden genomför årlig lövskogsskötsel i syfte att öppna upp och tillgängliggöra skogslandskapen i reservaten. I slutet på 2024 fattade förvaltningen i samråd med ekonomiavdelningen på kommunstyrelsens förvaltning beslut om att denna verksamhet ska hanteras inom driftbudgeten istället för som tidigare inom investeringsbudgeten. Eftersom Mål och budget för 2025 redan var beslutad när förändringen från investering till drift genomfördes finns ingen budget för årets lövskogsskötsel. Nämnden kommer om så är möjligt försöka

hantera kostnaden för lövskogsskötsel inom den ordinarie budgetramen.

Årsprognosen för verksamheten är en ekonomi i balans.

#### Miljö, hälsa och hållbar utveckling (naturreservat, miljöstrategiskt arbete etc.)

Verksamhet, tkr	Jan–april 2023	Jan–april 2024	Jan–april 2025
Nettokostnad, tkr	-3 227	-3 235	-3 902
Procentuell förändring (%)		0 %	21 %

Verksamheten miljö, hälsa och hållbar utveckling består av nämndens strategiska klimatarbete, de delar av naturreservaten som bidrar till folkhälsa, samt kostnader för hantering av illegal dumpning. Verksamheten har för perioden en positiv avvikelse på drygt 0,2 mnkr. Högre kostnader i år jämfört med motsvarande period 2024 förklaras främst av högre kapitaltjänstkostnader.

Årsprognosen för verksamheten är en ekonomi i balans.

#### Konsument- och energirådgivning

Verksamhet, tkr	Jan–april 2023	Jan–april 2024	Jan–april 2025
Nettokostnad, tkr	-249	-1 033	-456
Procentuell förändring (%)		315 %	-56 %

Nettokostnaden för verksamheten, som består av energi- och klimatrådgivning, ligger 0,3 mnkr under budget. Verksamheten finansieras i princip helt med bidrag från Energimyndigheten och andra kommuner. Endast den del som avser overheadkostnader, däribland lokalhyra och el- och städkostnader, täcks av nämndens budgetram.

Bidraget från Energimyndigheten beslutas och betalas vanligtvis ut efter årsskiftet (det vill säga efter att budgetarbetet är klart), vilket gäller även i år. Årets beslut innebär ett minskat anslag till kommunen för 2025 på 0,6 mnkr, samt 0,3 mnkr i lägre bidrag från andra kommuner.

Lägre nettokostnader i år beror på en preliminär uppbokning av Energimyndighetens bidrag med en tolfedel per månad.

Då bidraget från Energimyndigheten är lägre än de budgeterade kostnaderna beräknas verksamheten gå med ett underskott på 0,7 mnkr, motsvarande nio månaders personalkostnader för en tjänst, vilket motsvarar den tid omställningen av personalstyrkan beräknas ta.

#### Kommersiell verksamhet (arrendegårdar, fastigheter etc.)<sup>2</sup>

Verksamheten har från årsskiftet övergått till kommunstyrelsen. Nämnden har än så länge kvar både drift- och investeringsmedel för denna verksamhet och föreslår kommunstyrelsen att 7,1 mnkr i driftmedel med avdrag för hyra av Alléstugan samt 15,5 mnkr i investeringsmedel överförs till kommunstyrelsen. Det pågår för närvarande en uträkning av hyresnivån för Alléstugan.

## Särskilda satsningar

#### Särskilda satsningar, tkr

Satsning	Budget	Utfall jan-apr	Prognos helår
Strukturprogram friluftsliv	0,7 mnkr	0	0,7 mnkr
Dämmet Trehörningen	1 mnkr	0	1 mnkr
Naturvårdsinsatser enligt reservatsbeslut	1,2 mnkr	0	1,2 mnkr
Bekämpning av invasiva arter	1,7 mnkr	0	1,7 mnkr

#### Strukturprogram friluftsliv

Nämnden har fått i uppdrag att ta fram ett strukturprogram för natur och friluftsliv i Huddinge kommun. Programmet kommer att beskriva kommunens åtgärder för bibehållen eller ökad biologisk mångfald samt hur tillgängligheten till naturen ska garanteras för kommunens invånare. I Mål och budget reserverades 0,7 mnkr för ändamålet. Nämnden föreslår att kommunstyrelsen tilldelar natur- och stadsmiljönämnden dessa medel ur

<sup>2</sup> Ingen tabell redovisas eftersom nettokostnadsanalys inte är relevant.

budgetreserven.

### Dämmet Trehörningen

Enligt föreläggande från Länsstyrelsen behöver kommunen åtgärda dämmet i Trehörningen. I år har nämnden fått 1,0 mnkr för upphävande av vattendom för att möjliggöra åtgärder som planeras under perioden 2026–2027.

I samband med att natur- och stadsmiljönämnden antog sin verksamhetsplan för 2025, föreslog nämnden att kommunfullmäktige skulle besluta att överföra de medel som nämnden tilldelats för dämmet i Trehörningen, från natur- och stadsmiljönämnden till kommunstyrelsen.

### Naturvårdsinsatser enligt reservatsbeslut

Den biologiska mångfalden ska stärkas genom naturbetesdrift med externa djurhållare i hagmark. I kostnaderna ingår arbetstid för drift och tillsyn av djur, men även material och underhåll för hagarna. Nämnden ska också upprätthålla den biologiska mångfalden genom vattenreglering i våtmarker, slåtter, vassklippning, slyröjning och friställning av lövträd.

### Bekämpning av invasiva arter

På grund av ett ökat behov av att bekämpa invasiva arter såsom jätteloka, lupin och parkslide i detaljpanelagda områden, i naturreservat och på naturmark har nämnden tilldelats 1,7 mnkr i extra medel.

## Extern finansiering

### Extern finansiering, tkr

Sökt bidrag	Ansökt 2025	Erhållet 2025	Budgeterat 2025
Energimyndigheten	2 560	1 995	2 560
Trafikverket/enskilda vägar	58	58	300
Naturvårdsverket	8 355	8 355	16 755
<b>Summa</b>	<b>10 973</b>	<b>10 408</b>	<b>19 615</b>

För arbetet med lokal och regional energi- och klimatrådgivning får verksamheten bidrag från Energimyndigheten.

Nämnden får ett bidrag på 0,06 mnkr från Trafikverket för underhåll av de enskilda vägar som finns på kommunens mark. Underhållsåtgärderna ingår i ordinarie underhållsplanering och genomförs när behov uppstår.

Nämnden har för det första halvåret beviljats bidrag på 8,4 mnkr från Naturvårdsverket för insamling av förpackningsavfall som omfattas av producentansvar. Hela bidraget betalas till SRV återvinning AB.

## Investeringar

### Nämndens investeringar

#### Nämndens investeringar, tkr

Investering	Budget helår	Prognos helår	Avvikelse helår	Budget jan-apr	Utfall jan-apr	Avvikelse jan-apr
Belägningsplan	52 000	52 000	0	7 000	43	6 957
Vägrelaterade investeringar	6 000	6 000	0	1 000	81	919
Dagvatten	4 500	4 500	0	400	0	400
Belysning	11 000	11 000	0	1 900	3 826	-1 926
Konstbyggnader	15 400	15 400	0	2 200	403	1 797
Plantering av träd	5 000	5 000	0	0	0	0



Parkutrustning	4 000	4 000	0	100	267	-167
Vattenvårdsåtgärder	6 000	6 000	0	100	3 142	-3 042
Investering naturreservat	8 000	8 000	0	300	384	-84
Kompensationsavtal med Trafikverket				0	354	-354
Fastighet och arrendegårdar	15 500	15 500	0	800	0	300
<b>Summa investeringar</b>	<b>127 400</b>	<b>127 400</b>	<b>0</b>	<b>13 800</b>	<b>8 500</b>	<b>5 300</b>

Natur- och stadsmiljönämndens investeringsbudget uppgår till 127,4 mnkr.

Den största delen av investeringsbudgeten består av reinvesteringar i gator, parker, broar, belysning och dagvatten. Reinvesteringar i asfaltsbeläggning ligger precis som tidigare år på en hög nivå.

Investeringsbudgetens största post, beläggningsarbetet, är periodiserad med en lägre budget under årets kallare månader. Under årets fyra första månader uppgår budgeten till 11 procent av hela årets budget medan 6,7 procent, det vill säga 8,5 mnkr, har nyttjats. Det största kostnadsutfallet återfinns inom projekten offentlig belysning och vattenvårdsåtgärder.

Under perioden genomfördes åtgärder i naturreservaten för 0,4 mnkr som är kopplade till avtalet med Trafikverket i samband med bebyggelse av Tvärförbindelse Södertörn. Nämnden kommer att kompenseras för dessa kostnader genom investeringsbidrag från Trafikverket.

Verksamheten fastighet och arrendegårdar har gått över till kommunstyrelsen. Budgetmedel för verksamheten kommer under året att överföras till kommunstyrelsen.

Inom området konstbyggnader beräknas förbrukningen bli lägre än budget på helårsbasis, samtidigt som det finns större behov av parkutrustning än vad som har budgeterats. Nämnden föreslås därför göra en omfördelning inom investeringsbudgeten enligt följande:

Från	Till	Belopp
Konstbyggnader	Parkutrustning	7,4 mnkr

## Nämndens lokalprojekt

Nämnden har inga pågående lokalprojekt.

## Väsentliga personalförhållanden

### Antal anställda

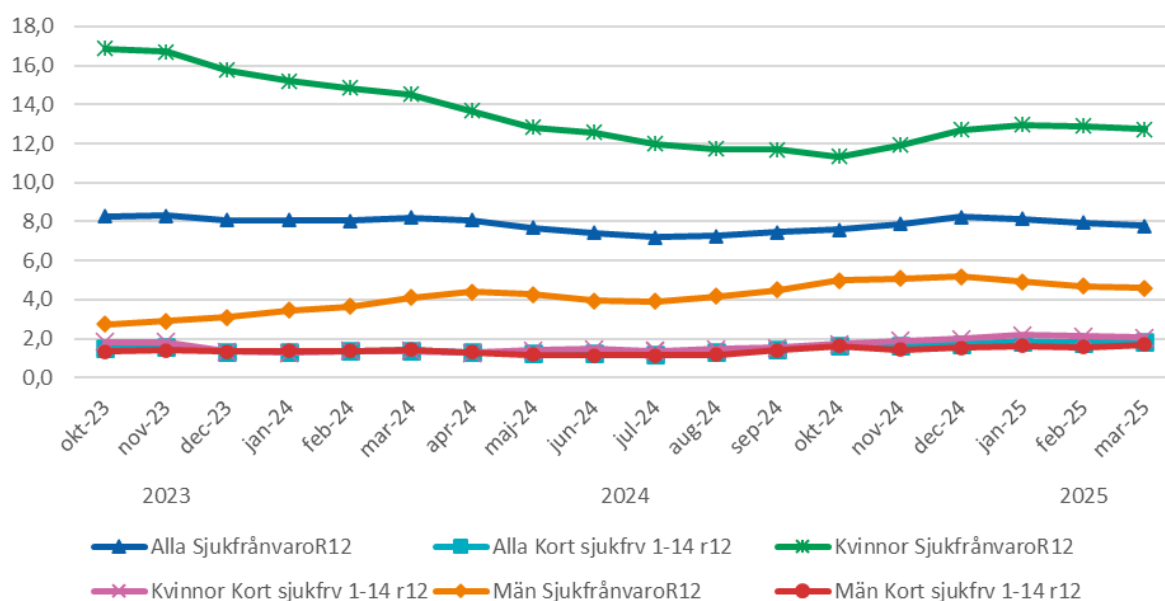
	April 2024	April 2025	Skillnad
Antal anställda	48	46	-2

Antalet anställda har minskat med två personer från mars 2024 till mars 2025. Personalomsättningen inom natur- och stadsmiljönämndens verksamhetsområde uppgick i april på rullande tolv (genomsnittet för de senaste tolv månaderna, R12) till 20,7 procent. Motsvarande tal för april 2024 var 6,7 procent.

Personalomsättningen har ökat på grund av en verksamhetsövergång till Huddinge Samhällsfastigheter AB, avslutande åtgärder för långtidssjukskrivna, att medarbetare har gjort karriärbyte samt att medarbetare har slutat i samband med en omorganisering inom stadsmiljöavdelningen.



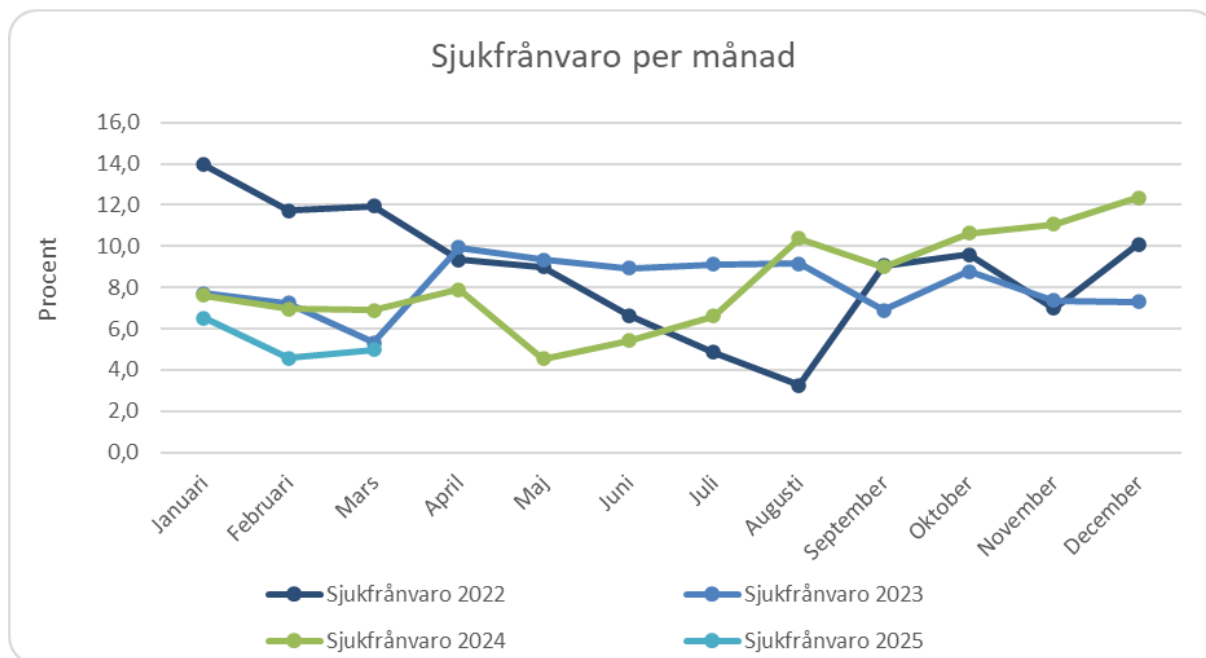
## Sjukfrånvaro NSN R12



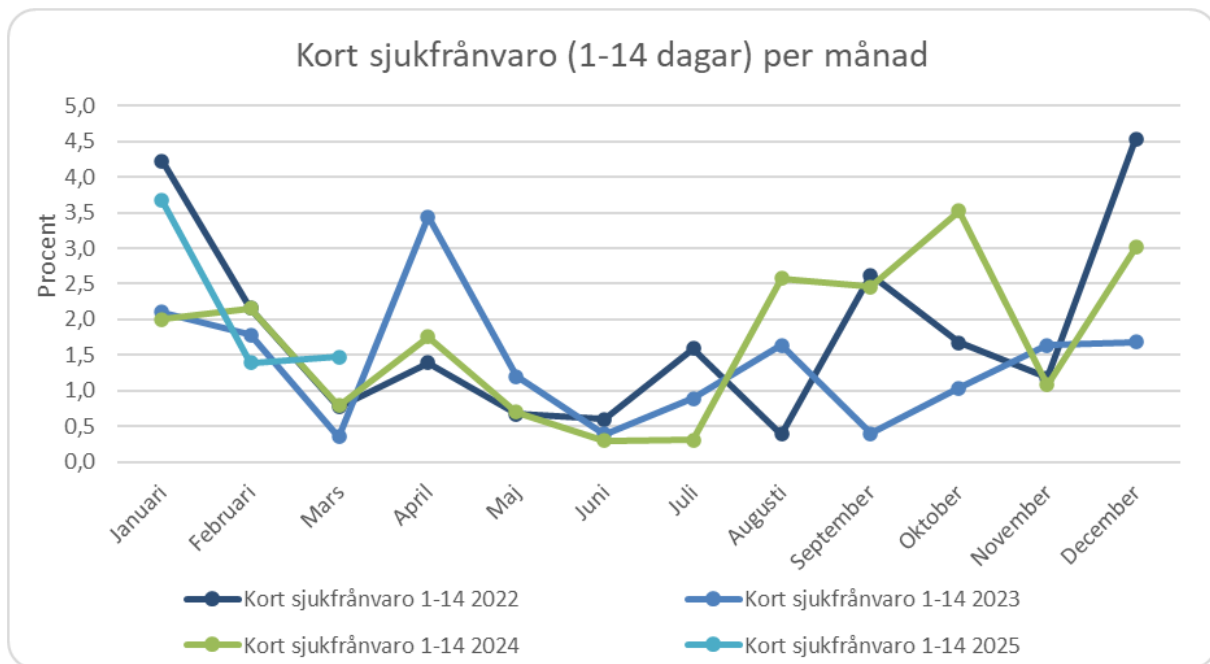
Den totala sjukfrånvaron räknat på rullande tolv månader uppgick i mars 2025 till 7,8 procent, vilket är en minskning med 0,4 procentenheter från mars 2024. Kvinnornas frånvaro (12,7 procent) ligger fortfarande högre än männens (4,6 procent), men kvinnornas frånvaro har minskat med 1,8 procentenheter medan männens frånvaro har ökat med 0,5 procentenheter.

Korttidssjukfrånvaron har varit relativt stabil och endast ökat marginellt från föregående år.

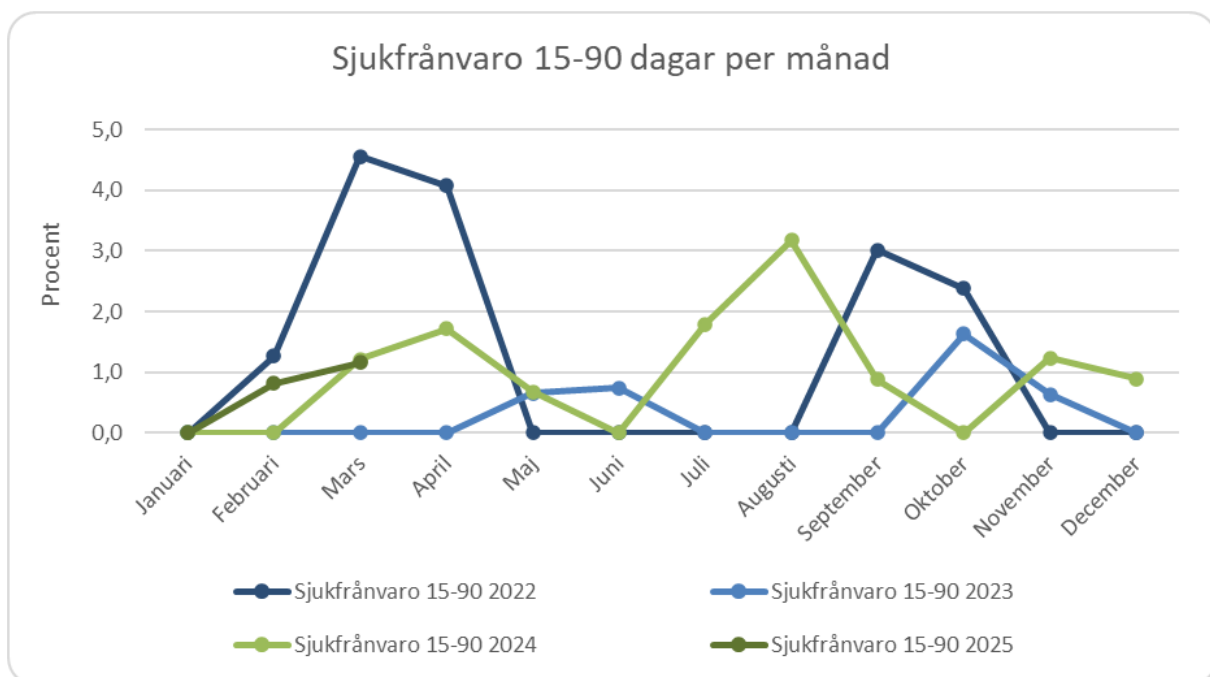
Statistiken nedan visar sjukfrånvaron för varje enskild månad.



Nämndens sjukfrånvaro i mars som enskild månad har minskat med 1,9 procentenheter, från 6,9 procent i mars 2024 till 5,0 procent i mars 2025.



Korttidssjukfrånvaron dag 1 till 14 har under perioden mars 2024 till mars 2025 fluktuerat mellan 0,3 och 3,7 procent.



Sjukfrånvaron dag 15 till 90 ligger kvar på samma nivå som föregående år och uppgick till 1,2 procent i mars 2025.

Långtidssjukfrånvarons orsaker är både fysiska sjukdomstillstånd och psykisk ohälsa, som kan vara arbetsrelaterade och icke-arbetsrelaterade.

Cheferna inom nämndens verksamhetsområde arbetar aktivt med arbetslivsinriktad rehabilitering i nära samverkan med HR-partner och, vid behov, företagshälsovården. Fokus ligger på att planera och stödja medarbetares återgång i arbete. För att förebygga långtidssjukfrånvaro genomförs även tidiga insatser, bland annat genom att chefer regelbundet för samtal med medarbetare som har upprepade korttidssjukfrånvaro eller visar tecken på ohälsa.